

با ما در ارتباط باشید

شماره تماس: ۰۵۴۴۶۵۸۰۶ - شماره ای.پی.آی: shahraramordom
پست الکترونیک: Shahraranews@mashhad.ir - آدرس: خیابان امام

حرف مردم

شهرداری

۱۷۸...۹۳۷۰۰۰۰ در کوه پارک یک لاین را برای دو چرخه اختصاص داده اند که بدون استفاده است. حالاکه بدون استفاده است چرا شهرداری میله های این لاین را جمع نمی کند؟
۱۷۲...۹۳۷۰۰۰۰ انتهای بهمن ۱۶ زمین وسیعی وجود دارد که خشک و بایر به حال خود رها شده است. این در حالی است که در این محدوده به هیچ عنوان فضای سبزی نیست. ما حاشیه نشین ها نیز دل داریم که بچه هایمان به جای آنکه خاک بازی، داخل فضای سبز بتوانند تفریح و بازی کنند.

۸۲۲...۹۱۵۰۰۰۰ آقای شهردار، روی سطح خیابان نمایشگاه ۱۵ (بولوار چند پارک چهل پایه) به طول حدود ۲۰۰ متر گویا با هدف کاستن سرعت خودروها سنگ فرش کرده اند و در این باره نیز از سنگ کوبیک تراورتن استفاده شده است. شما در معابر کدام شهر چه در ایران و چه در خارج از کشور چنین موردی را دیده اید؟
شهروند: اگر در کوه پارک شهرپاری درست کنند یا جمعه بازار را به کوه پارک بیاورند استقبال از کوه پارک زیاد می شود.

اتوبوس رانی

۷۸۲...۹۳۵۰۰۰۰ مسیر خط ۸۳ و ۸۴ از میدان راه آهن به سمت ترمینال را و گذاشته اند. با این حال تعداد ون ها خیلی کم است و دیر به دیر به ایستگاه می رسند. گاهی بیست دقیقه تا نیم ساعت طول می کشد که ون ها به ایستگاه بروند. این وضعیت هنگام صبح که کارمندان قصد دارند سرکار بروند بدتر است. وقتی این ون ها به ایستگاه می رسند آن قدر شلوغ است که نمی توانیم سوار شویم. لطفاً به این خط رسیدگی شود. حداقل تعداد ون ها را بیشتر کنید که این قدر مردم در عذاب نباشند.
موسویان: مسیر مهرآباد را با این

همه جمعیت ون گذاشته اند. یک روز سری برزید تا ببینید مردم با چه سختی سوار این ون ها می شوند. آن قدر شلوغ است که بیشتر خانم ها در عذاب هستند. چرا برای این مسیر شلوغ اتوبوس نمی گذارند تا مردم با خیال راحت سوار شوند و این قدر سختی نکنند؟
۱۴۱...۹۱۵۰۰۰۰ وضعیت ون های خط ۵۸ مهرآباد و ایستادن بانوان در یک فضای کوچک کنار مردان بسیار ناراحت کننده است. داخل ون ها به شدت شلوغ است. لطفاً پیگیری کنید.

آب و فاضلاب

۴۵۰...۹۰۵۰۰۰۰ چند روزی است که آب در محدود قاسم آباد کم فشار شده است. وقتی هم که وصل می شود آب کدر است و ساعت ها زمان می برد تا به حالت اول برگردد. چرا شرایط آب به این صورت شده است؟
بیمه
۸۰۵...۸۰۵۰۰۰۰ مدیرعامل محترم بیمه مرکزی خراسان رضوی، شرکت تصادف ها و پرداخت خسارت، به بیمه گذاران خود می گوید ۴۵ روز دیگر مراجعه کنید. سؤال اینجاست چرا نمایندگی های شرکت بیمه روز اول اعلام نمی کنند که خسارت مالی را ۴۵ روز بعد پرداخت می کنند. متولی نظارت چیست؟

ترافیک

نوروزی: ریاست محترم سازمان ترافیک، ما همچنان منتظر اصلاح ورودی میثاق ۵ هستیم. تقاضا داریم گوشه چشمی نیز به ساکنان این محله داشته باشید تا این معضل برطرف شود.

۷۱۸...۹۳۷۰۰۰۰ چرا دستور نمی دهند در آرامستان خواجه ربیع که وسط شهر قرار گرفته است دیگر دفنی انجام نشود؟

ستون «الو ۱۳۷» صدای شماس است که به مرکز ارتباطات مردمی شهرداری مشهد رسیده است تا ما به عنوان رسانه شما، آن را به گوش مسئولان برسانیم و از مسئولان خواسته هایمان را مطالبه کنیم.

۱۳۷

الو ۱۳۷؟

باتوجه به ازدحام جمعیت، مسافران اتوبوس خط ۲۸۱ درخواست افزایش ناوگان دارند. (درخواست بررسی)

آسفالت مسیر دو چرخه در محله رضاشهر، بزرگراه شهید کلاتری (مسیر تردد ویژه دو چرخه سواران) موج دار و در قسمت هایی تخریب شده است. (درخواست رسیدگی و مرمت)

زمین بازی کودکان، داخل بوستان جواهر محله چهارچشمه، خیابان سرفرازان ۴۵ تاب ندارد. (درخواست رسیدگی)

در محله مهرگان، نیش آسمان ۱۵ با توجه به تردد افراد پیاده و سرعت زیاد خودروها، درخواست نصب سرعتکاه داریم. (درخواست بررسی)

پل عابریپاده در محله هدایت، خیابان شمالی ۶۱ آسانسور ندارد. برای رفاه حال شهروندان در پل عابریپاده آسانسور نصب شود. (درخواست بررسی و اقدام)

پرسش و پاسخ شرکت برق

چگونه می توانم الگو مصرف متعارف را رعایت کنم؟

در صورت داشتن کنتور هوشمند می توان مصرف برق خود را در دوره های کوتاه مدت مدیریت کرد. همچنین امکان خوداظهاری بیش از الگو مصرف کنند می تواند با بررسی یک دوره کوتاه کارکرد کنتور خود، مصرف تجهیزات برقی را ممیزی کند. علاوه بر آن در ماه های غیرگرم سال اگر به صورت صحیح از تجهیزاتی مانند یخچال، فریزر و روشنایی استفاده شود، الگو رعایت خواهد شد. در ماه های گرم سال نیز مصرف کولرگازی در مناطق غیر گرم سبب افزایش مصرف و تخطی از الگو می شود.

انتخاب پله مصرف چیست و چگونه انجام می شود؟

پله مصرف، برآورد میزان مصرف یک ماه است. تمام مشترکان می توانند پله مصرف خود را از طریق نرم افزار «برق من» تعیین کنند. در برنامه کاربردی «برق من»، بر اساس داده مصرف قبل، پله مصرف مناسب را پیشنهاد می کند. در صورتی که مشترک، پله مصرفی برای خود انتخاب کند که کمتر از مصرف ماه های قبل باشد و در این راستا نیز به آن پایبند باشد، ۵٪ تخفیف دریافت خواهد کرد.

تقویت روشنایی بوستان آبشار در دست اقدام است



کلاسا، رحمانی، یکی از شهروندان، درباره روشنایی یکی از بوستان های شهر در پیامکی نوشت: چراغ های روشنایی بوستان آبشار در دلوران ۲۰ خراب و خاموش است. با این خاموشی لامپ ها، حس ناامنی در بوستان های بیشتری می شود. از شهرداری می خواهیم که برای امنیت بوستان به رفع خاموشی و نقص لامپ ها اقدام کند. به دنبال پیگیری پیام شهروند، معین رضا فرخنده، مدیر روابط عمومی معاونت

در راستای تحقق درخواست ها و گلابه های مردمی در طرح شهید اصلانی، پیگیری مصوبه های این طرح انجام شد

پای مطالبات مردمی در طرح شهید اصلانی

تأمین اتوبوس و تجهیزات مورد نیاز ایستگاه، جزو درخواست های مهم شهروندان محلات تپه سلام، مهدی آباد و شهرک قدس است



علی شهباز در ادامه تأکید کرد، این مصوبه اجرا شده و مشکلی در این زمینه وجود ندارد.

ملیحه جهانبخش

طرح شهید اصلانی که با مشارکت امور مساجد و همکاری فرمانداری مشهد در راستای حل مشکلات و معضلات محلات برگزار می شود، امسال نیز اولین جلسه خود را به بررسی مصوبه هایی اختصاص داد که در مدت اجرای این طرح در سال های ۱۴۰۱ و ۱۴۰۲ از سوی نهاد های مرتبط انجام نشده است. در طی این دو سال، ۴۲ جلسه برگزار و ۴۷۵ مصوبه در این طرح به تصویب رسیده است که اغلب آن ها مرتبط با دستگاه های خدمت رسان هستند و به مسئولان مربوط برای اجرا ابلاغ شده اند یا در مسیر اجرایی شدن هستند.

در این جلسه با هدف بررسی کم و کاستی ها و آسیب های احتمالی که در مسیر اجرا شدن برخی از مصوبه ها وجود داشته است، فرماندار مشهد همراه با مدیران شهری و برخی از اعضای شورای اجتماعی به گفت و گو و آکاوی مشکلات و مسائل پرداخته اند. پس از قرائت هر مصوبه تحلیل و بررسی های لازم در مسیر حل شدن مشکل و برطرف شدن معضلی که در

مصوبه مطرح بود، انجام شد و از سوی نهاد های مربوط و با تأکید فرماندار مشهد در مسیر اجرایی شدن قرار گرفت. که در ادامه این گزارش به برخی از مشکلات و گلابه های مردمی در این مصوبات و پاسخ های ارائه شده می پردازیم.

در این دو سال، ۴۲ جلسه برگزار و ۴۷۵ مصوبه در این طرح به تصویب رسیده است که اغلب آن ها مرتبط با دستگاه های خدمت رسان هستند و به مسئولان مربوط برای اجرا ابلاغ شده اند یا در مسیر اجرایی شدن هستند

● اضافه شدن ۳ دستگاه اتوبوس به تپه سلام
اضافه شدن اتوبوس به ناوگان اتوبوس رانی در تپه سلام و جیم آباد و برطرف شدن مشکل سرمایه شی و گرمایش اتوبوس ها در این محدوده و نظارت بر تنظیم سرفاصله های خطوط اتوبوس رانی از جمله مشکلات مطرح شده اهالی و مصوبه های این طرح بود. معاون اجرایی سازمان اتوبوس رانی مشهد در پاسخ به اجرای این مصوبه گفت: بلافاصله پس از دستور فرماندار، سه دستگاه اتوبوس از محل سازمانی از حدود ۱۳ فروردین ۱۴۰۲ در تپه سلام مستقر شده اند. اتوبوس ها مجهز به سیستم گرمایشی و سرمایشی و با تراکنش ۲۵ مسافر در روز در حال فعالیت هستند.

● تأمین نیمیکت در ایستگاه اتوبوس محله قدس
تأمین سه دستگاه مینی بوس دودر در این محله همچنین ایجاد سایبان در مکان های بدون معارض از دیگر درخواست های مطرح شده بود که در این زمینه نیز معاون اجرایی سازمان اتوبوس رانی مشهد بیان کرد: درخواست نیمیکت در این محدوده ۲۴ ساعت بعد از ابلاغ محقق شد. همچنین در زمینه ایجاد سایبان، باید در نظر گرفته شود که سایبان ها محدود هستند و هر سال حدود ۱۰ درصد به سایبان ها اضافه می شود که با بررسی شرایط مکانی و تعداد مسافران هر ایستگاه به آن منطقه اختصاص می یابد.

● درخواست دودر شدن مینی بوس در مهدی آباد
اضافه شدن سه دستگاه اتوبوس به ناوگان حمل و نقل عمومی مهدی آباد و پهسازی هفده دستگاه موجود و دودر شدن ۱۰ دستگاه

خدمات شهری و محیط زیست شهرداری مشهد در این باره اعلام کرد: سیستم های روشنایی و نورپردازی موجود در سطح بوستان ها و فضای سبز از سوی کارشناسان برق و کارشناسان شیفت شب ادارات فضای سبز مناطق و نیروهای تأسیسات پیمانکار به صورت ادواری و طبق برنامه زمان بندی بازدید می شود و نواقصی که وجود دارد (باتوجه به نوع نقص) در حداقل زمان ممکن برطرف می شود. مورد مذکور نیز به همکاران منطقه اطلاع رسانی شد و در حال پیگیری است.

توزیع نیروی برق در پاسخ به درخواست مطرح شده گفت: در مهرآباد ۱۲۰ متر روشنایی معابر احداث و پنج چراغ در معابر کم نور نصب شده است. پنجاه مورد تعویض لامپ و سه مورد اصلاح پایه فرسوده داشته ایم.

وی ادامه داد: در بولوار کرامت یک طرف روشنایی دارد. اولویت ما با معابری است که روشنایی ندارند. با شهرداری مرکز یک تفاهم نامه بسته ایم که درباره بولوار کرامت، انتهای خلیج و چند نقطه دیگر این اصلاحات انجام شود. از دیگر مسائل مطرح شده در این جلسه گلابه ها و درخواست ها درباره روشنایی معابر بعضی از کوچه ها و محله های خواجه ربیع، مشکلات روشنایی در محله مهرآباد، توسعه شبکه، تعویض لامپ های سوخته، منطقه خاتم الانبیا (ع) و امام هادی (ع)، شکستگی ستون های برق و مشکلات روشنایی معابر مرتبط با شاخه زنی درختان و لامپ سوزی در محله سیدی، ولیعصر، ایمان و المهدی بود که مورد بحث و بررسی قرار گرفت.

● کمبود مراکز درمانی و ورزشی در مهرآباد
در این جلسه همچنین به برخی از مصوبه های طرح شهید اصلانی در محدوده مهرآباد نظیر کمبود فضای ورزشی، عقب نشینی خیابان عبادت و مشکلات ناشی از آن، گر ترافیک و عقب نشینی خیابان کرامت، تجهیز زمین ورزشی فنس کشی و امام هادی (ع)، شکستگی ستون های برق و محدود بودن پرداخته شدن و در مسیر اجرایی شدن مطرح شده در این جلسه بود که نماینده شرکت

مینی بوس از دیگر مصوبه های طرح شهید اصلانی بود. معاون اجرایی سازمان اتوبوس رانی مشهد در پاسخ به اجرای این مصوبه گفت: پنج دستگاه مینی بوس جدید مدل ۱۴۰۰ در این خط کار می کنند که از شهریور ۱۴۰۲ فعال شده اند. همچنین دودر شدن دستگاه های مینی بوس بررسی شد که قابل اجرا نیست.

● مشکلات روشنایی در برخی معابر مهرآباد
در ادامه این جلسه مسئله روشنایی معابر مهرآباد مطرح شد. رفع مشکل روشنایی برخی معابر و جایگزینی لامپ های ضعیف و سوخته از موارد مطرح شده در این جلسه بود که نماینده شرکت

● مشکلات روشنایی در برخی معابر مهرآباد
در ادامه این جلسه مسئله روشنایی معابر مهرآباد مطرح شد. رفع مشکل روشنایی برخی معابر و جایگزینی لامپ های ضعیف و سوخته از موارد مطرح شده در این جلسه بود که نماینده شرکت

سبز شدن ستون برق وسط معبر

روابط عمومی شرکت برق: با توجه به مشکلات شهر و ندان برای تردد، جابه جایی ستون برق به زودی انجام می شود

علیرضا کاشی، مدیر روابط عمومی شرکت توزیع نیروی برق مشهد در جریان جزئیات خواسته این شهروند منطقه ۷ قرار می دهیم. کاشی می گوید: ملک جابه جاشده است و باید مالک به شرکت برق مراجعه کند و درخواست جابه جایی ستون برق را بدهد. مدیر روابط عمومی شرکت توزیع نیروی برق مشهد با تأکید بر اینکه هیچ گونه درخواستی با این مضمون و در این محدوده در سامانه ما ثبت نشده و به دست مانرسیده است، بیان می کند: با توجه به اینکه مانعی برای تردد شهروندان است در دستور کار برای جابه جایی قرار گرفته است و به زودی این کار انجام می شود.



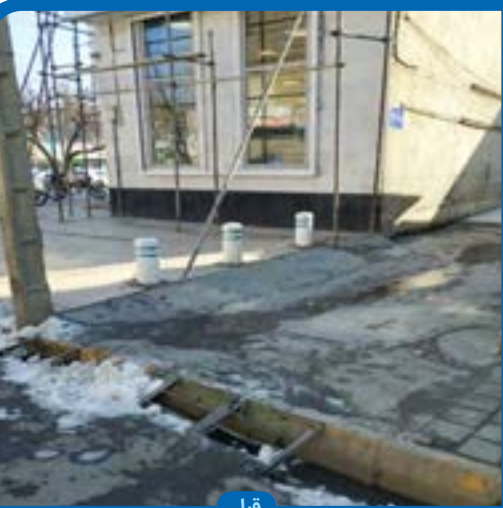
خسارت دیده اند. با شهرداری و شرکت برق مشهد تماس گرفتیم، انکار صدای ما را نمی شنوند. حتماً باید اتفاق ناخوشایندی رخ دهد تا به فکر بیفتند.

خودرو تردد کند به طور حتم با این ستون سیمانی برق تصادف می کنید. گرچه وسایل نقلیه ساکنان محله هم از شر این آسیب در امان نمانده و حساسی

شهرکی: «خدا نکند گذرتان به خیابان فداییان اسلام ۸ بیفتد، در گذر فرعی آن که به نام سیدین ۷ است با صحنه عجیب و غریبی روبه رو می شوید.»

این درد دل یک شهروند است. او ماجرا را به صدای مردم این طور شرح می دهد: یک سال است که ساختمان های این محدوده، عقب نشینی کرده اند. این عقب نشینی فایده های بی شمار داشته، اما یک اتفاق بد را هم رقم زده است و آن ستون برقی است که بر سر راه مردم قرار گرفته و مزاحمت جدی ایجاد کرده است.

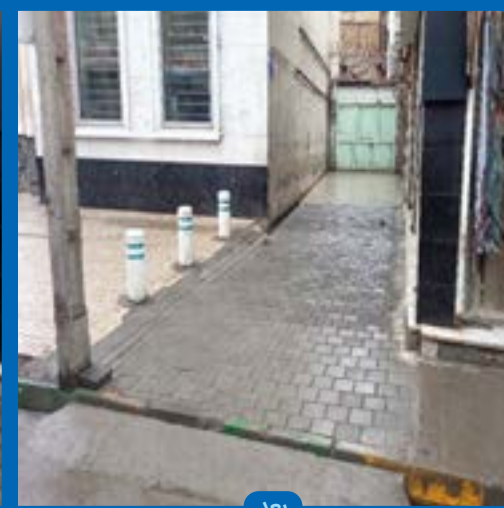
این فعال فرهنگی محله در ادامه از مخاطرات این معضل در این محدوده می گوید: اگر ساکن این محله و دروا اطراف نباشند و در این باره بخواهید با



قبل



حین



بعد

شهروندی در تماس با مرکز ۱۳۷ شهرداری مشهد اعلام کرد که معبر پیاده رو در محله کاشور، بولوار حر ۱۳۷ نیش موسوی نژاد ۲ نشست کرده است. در ادامه این شهروند خواستار بررسی و پیگیری مشکل شد. پس از ثبت درخواست، موضوع به امور راهبری ارجاع داده شد و پس از بررسی، در دستور کار قرار گرفت، در ادامه بازسازی محور انجام شد.



نگاه روز